

# Anleitung: Screenconnect

## Inhaltsverzeichnis

1	Das Programm	2
2	Die Anmeldung	2
3	Die Remote-Support-Sitzung	3
4	Das Remote-Meeting	4
5	Systemanforderung	6

## 1 Das Programm

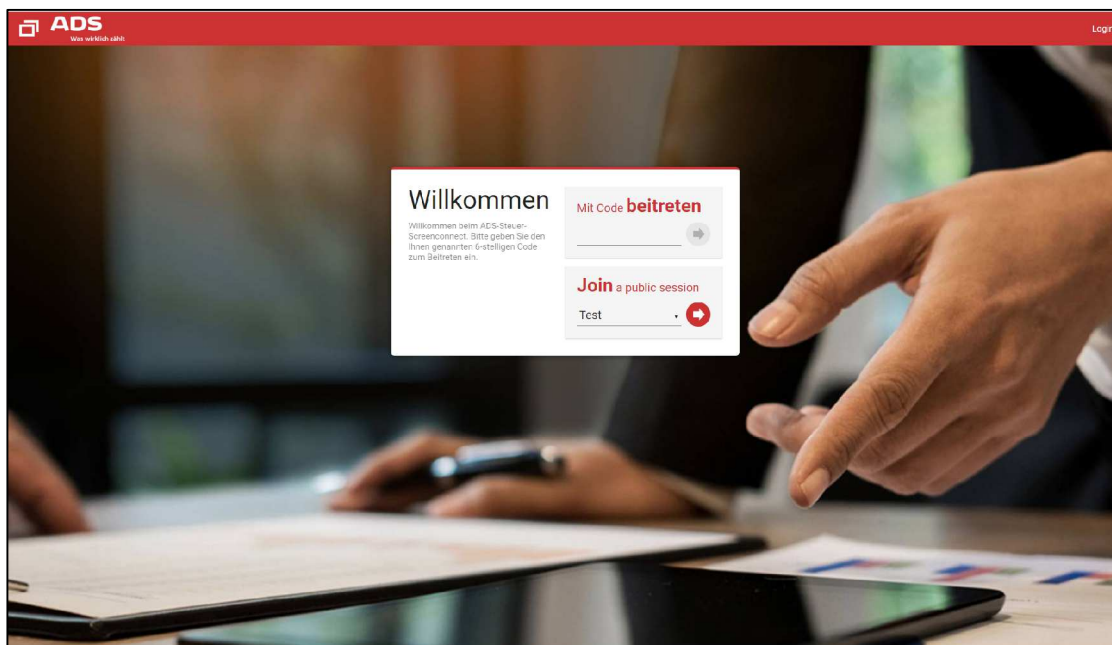
Bei dem Programm ScreenConnect handelt es sich um eine Fernwartungssoftware (Remote-Desktop). Durch ScreenConnect können Sie einem Partner per Fernwartung Zugriff auf Ihren Computer ermöglichen, damit er Sie bei technischen oder fachlichen Problemen unterstützen kann.

## 2 Die Anmeldung

Damit eine Verbindung zwischen Ihrem Endgerät und dem des Partners hergestellt werden kann, benötigen Sie einen Zugangscode. Diesen erhalten Sie in der Regel per E-Mail von Ihrem ADS-Ansprechpartner.

Um eine Verbindung zu starten, öffnen Sie in Ihrem Internet-Browser die folgende Webseite:

<https://ads-steuer.screenconnect.com>



Tragen Sie den sechsstelligen Zugangscode in das Feld „Mit Code beitreten“ ein. Zum Start der Sitzung klicken Sie anschließend auf den roten Pfeil.



Alternativ können Sie auch über einen Internet-Link, die Sie per E-Mail erhalten, eine Sitzungsverbindung herstellen. Dafür klicken lediglich auf den Link.

Um an der Sitzung teilnehmen zu können, müssen Sie im Vorfeld dem Download des Programms zustimmen. Das kann – je nach Browser-Nutzung – wie folgt aussehen:



Wenn Sie Google Chrome und Internet Explorer verwenden, finden Sie den Download auf der **unteren Bildschirmseite**. Dort klicken Sie auf „Ausführen“ und bestätigen jede weitere Anfrage.



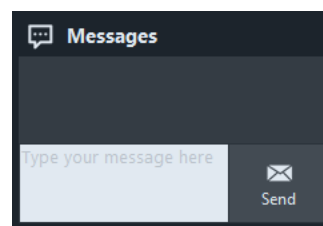
In Firefox finden Sie den Download in der **oberen rechten Ecke**. Mit einem Doppelklick auf die Datei wird diese ausgeführt. Danach bestätigen Sie jede weitere Anfrage.

### 3 Die Remote-Support-Sitzung

Mit einer Remote-Support-Sitzung stellen Sie eine Verbindung zwischen Ihrem Computer und einem Partner-Computer her. Nachdem Sie die Verbindung hergestellt haben, befolgen Sie lediglich die Anweisungen des Partners.

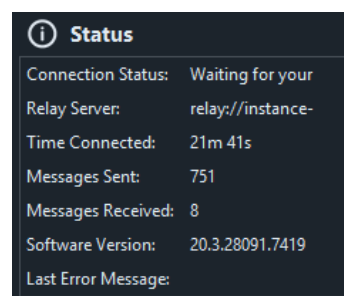
#### Messages

„Nachrichten“ ist eine einfache Chatfunktion über die Sie mit anderen Sitzungsteilnehmern kommunizieren können.



#### Status

In „Status“ sehen Sie die allgemeinen technischen Informationen.



## 4 Das Remote-Meeting

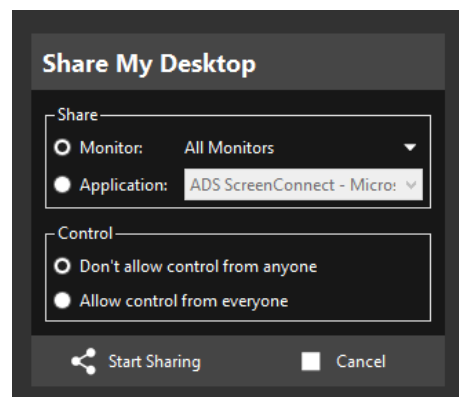
Ein Remote-Meeting ist eine Remote-Verbindung, über die ein kleines Team von Teilnehmerinnen und Teilnehmern den Desktop einer Person anzeigen und/oder steuern kann. Remote-Besprechungen können für Online-Besprechungen, Bildschirmfreigaben, Webinare und mehr verwendet werden.

Als Teilnehmerin oder Teilnehmer eines Meetings können Sie die folgenden Funktionen nutzen.

### Share My Desktop

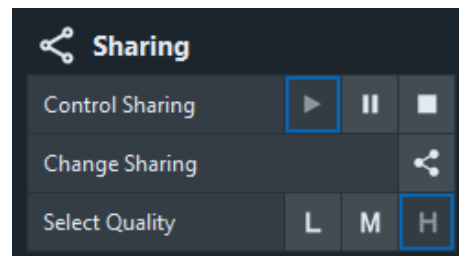
In diesem Fenster können Sie entscheiden welches Programm oder welchen Bildschirm Sie teilen.

Außerdem können Sie hier Teilnehmerinnen und Teilnehmern die Maus-Kontrolle übergeben.



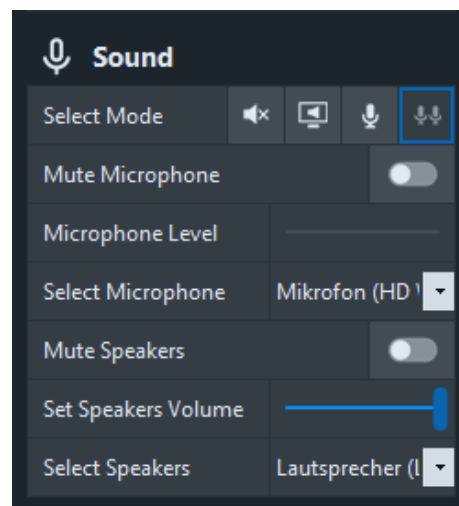
### Sharing

In „Teilen“ können Sie die Übertragung pausieren und stoppen oder das übertragene Fenster wechseln. Außerdem können Sie hier die Qualität anpassen, falls die Internetverbindung zu schwach ist.



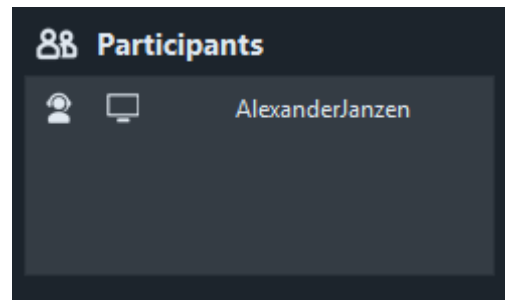
### Sound

In „Sound“ legen Sie die Berechtigung der Mikrophone für die Sitzung fest, sodass z.B. nur Sie sprechen können. Darüber hinaus regeln Sie hierüber die Lautstärke der Mikrophone und Lautsprecher.



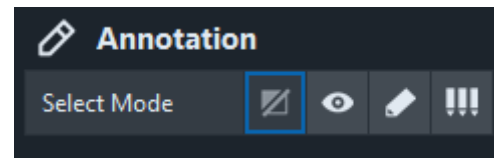
**Participants**

In „Teilnehmer“ sehen Sie die Teilnehmerinnen und Teilnehmer, die der Sitzung beigetreten sind. Hierüber können Sie auch weitere Anfragen versenden.



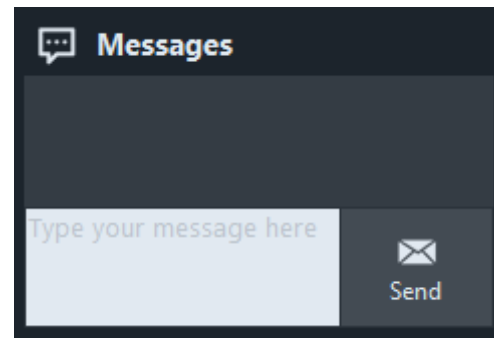
**Annotation**

In „Anmerkungen“ können Sie auf Ihren Bildschirm und denen der anderen Teilnehmerinnen und Teilnehmer zeichnen.



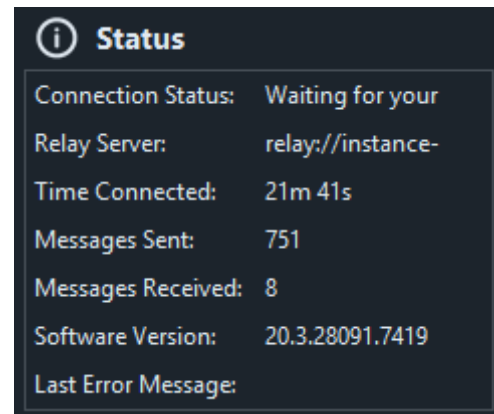
**Messages**

„Nachrichten“ ist eine einfache Chatfunktion über die Sie mit anderen Teilnehmerinnen und Teilnehmer kommunizieren können.



**Status**

In „Status“ sehen Sie die allgemeinen technischen Informationen.



## 5 Systemanforderung

Für eine ordnungsgemäße Funktion der Anwendung müssen die folgenden Systemvoraussetzungen auf den Endgeräten der Sitzungsteilnehmer gewährleistet sein.

Unterstützte Internet Browser:

- Chrome 57+
- Firefox 52+
- Safari 10.1+
- Edge 41.16299.579.0+

Unterstützte Betriebssysteme:

Windows

- Windows 7
- Windows 8.1
- Windows 10
- Windows Server 2008
- Windows Server 2012
- Windows Server 2016
- Windows Server 2019

Linux / Unix:

- Ubuntu
- OpenSUSE
- Fedora
- Red Hat Enterprise
- CentOS

Mobile unterstützte Browser:

- Internet Explorer 10+
- Firefox 1.5+
- Safari 3.0+
- Chrome 1.0+
- Opera 9.2
- Edge 40+